

# ETHYLOMETRE COSMOS

## *Alco-Connect*<sup>®</sup>



## Gestionnaire de Données (version USB)

1 Gestionnaire de Données WORD A4 - USB / 2010-07-10 / 6020 Alco-Connect



### L'éthylotest...

- sur la route
- dans le cadre de la sécurité au travail
- dans le cadre de la médecine



### Cosmos-Alkoholtester GmbH

Am Ihlsee 18 · D-23795 Bad Segeberg  
cosmos@alkoholtester.de · www.cosmos-alkoholtester.de  
Tel.: +49-(0)-4551-83838 · Fax: +49-(0)-4551-87171



<b>Introduction .....</b>	<b>4</b>
<i>Comment décrire le logiciel Cosmos ? .....</i>	4
<i>Quelles sont les fonctions de ce logiciel PC ? .....</i>	4
<i>Est-il possible de faire tout cela sans logiciel supplémentaire ? .....</i>	4
<i>Comment installer le logiciel ? .....</i>	4
<i>Premiers pas : Etablissement d'une connexion d'appareil .....</i>	5
Eléments de contrôle.....	5
Marche à suivre.....	5
Remarque.....	7
Installation de l'adaptateur USB -sériel.....	8
Aperçu.....	9
<i>Lecture de l'ensemble des données de mesure .....</i>	9
Eléments de contrôle.....	9
Marche à suivre.....	9
Remarque.....	9
<i>Lecture progressive des jeux de données.....</i>	10
Eléments de contrôle.....	10
Marche à suivre.....	10
<i>Modification des jeux de données.....</i>	10
Eléments de contrôle.....	10
Marche à suivre.....	10
Remarque.....	10
<i>Sauvegarde des jeux de données.....</i>	11
Eléments de contrôle.....	11
Aperçu .....	11
Marche à suivre.....	11
<i>Lecture des données de mesure issues d'un fichier.....</i>	12
Eléments de contrôle.....	12
Aperçu .....	12
Marche à suivre.....	12
Remarque.....	12
<i>Analyse statistique .....</i>	13
Eléments de contrôle.....	13
Aperçu .....	13
Marche à suivre.....	13
<b>Réglages du logiciel .....</b>	<b>14</b>
<i>Réglage du port COM.....</i>	14
Eléments de contrôle.....	14
Marche à suivre.....	14
Remarque.....	14
<i>Réglage de la langue sur le logiciel.....</i>	14
Eléments de contrôle.....	14
Marche à suivre.....	14
<i>Détermination des titres de colonnes.....</i>	15
Eléments de contrôle.....	15
Marche à suivre.....	15
<i>Valeurs limites statistiques .....</i>	15
Eléments de contrôle.....	15

# 6020 Alco-Connect<sup>®</sup> Gestionnaire de Données



---

Marche à suivre.....	15
Remarque.....	15
<b>Garantie .....</b>	<b>15</b>

Cette notice a été établie avec le plus grand soin – néanmoins, en présence de détails qui ne correspondent pas avec l'expérience pratique du produit, merci de nous en faire part afin que nous puissions rectifier les erreurs. Sous réserve de modifications suite au développement continu, en matière optique ou technique, des données et illustrations contenues dans ce mode d'emploi. Toutes les marques déposées citées et représentées dans le texte sont les marques déposées de leur propriétaire respectif et sont de ce fait protégées par la loi du copyright.

Toute reproduction, traduction et diffusion, sous quelle que forme que se soit, même partielle, est interdite sauf autorisation écrite du fabricant.

---

## Introduction

### Comment décrire le logiciel Cosmos ?

Ce logiciel s'avère être un gestionnaire de données pour les éthylomètres de la série 6020.

### Quelles sont les fonctions de ce logiciel PC ?

Ce logiciel PC palie à certaines fonctionnalités dont votre éthylomètre est dépourvu. Le logiciel PC dispose des fonctionnalités suivantes :

- Traitement des valeurs de mesure sauvegardées dans l'appareil (archivage, impression, ...)

### Est-il possible de faire tout cela sans logiciel supplémentaire ?

Certaines fonctions peuvent être exécutées soit depuis l'appareil, soit par le biais du logiciel PC. Parmi elles

- Le réglage de l'heure.
- Le réglage de l'unité de mesure.
- Le réglage de la langue sur l'appareil.
- L'aperçu des valeurs de mesure.

### Comment installer le logiciel ?

Après avoir inséré le CD fourni dans le lecteur de l'ordinateur, le programme d'installation démarre automatiquement le gestionnaire de données.

Veillez à bien suivre les consignes du programme d'installation.

## Premiers pas : Etablissement d'une connexion d'appareil

### Éléments de contrôle

En haut à gauche, dans la barre d'outils du logiciel PC, cliquer sur le bouton « Connexion appareil », signalé par le symbole d'un connecteur.

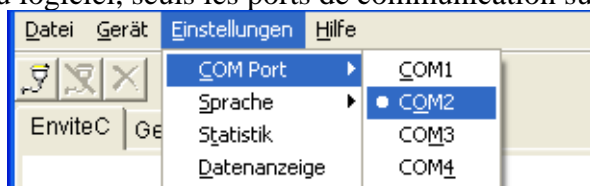
Il est également possible de passer par la commande de menu « Connexion », dans le menu « Appareil ». Ces deux procédures exécutent la même fonction.

### Marche à suivre

#### 1ère étape

Commencer par connecter l'appareil Cosmos à l'ordinateur avec le câble fourni. Se connecter en utilisant l'un des ports COM de l'ordinateur ou une interface USB avec adaptateur COM.

Une fois le pilote de l'adaptateur USB installé, le système procède encore à une vérification. En raison des paramètres du logiciel, seuls les ports de communication suivants vont être utilisés :



#### 2ème étape

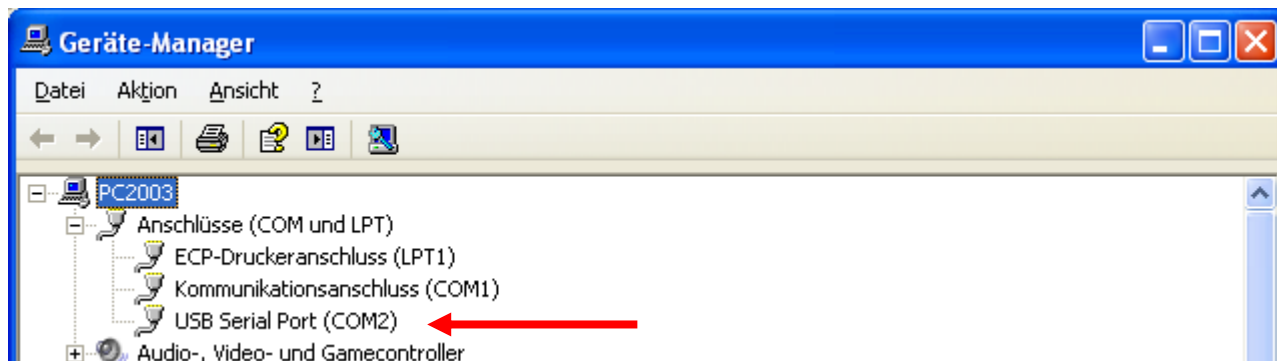
Naviguer sur le PC via

*Démarrer => Panneau de configuration => Performances et maintenance*

*=> Système*

Dans la fenêtre des propriétés système, aller sur l'onglet Matériel, puis cliquer sur le bouton « *Gestionnaires de périphériques* ».

La fenêtre suivante s'affiche :



Veiller vérifier si le « *port sériel USB* » est connecté à COM2, COM3 ou COM4.

Le cas échéant, la fenêtre peut être refermée.

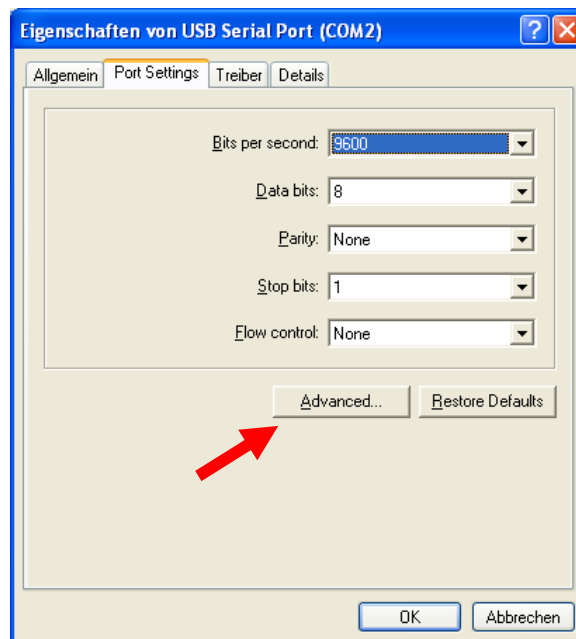
Si le « *port sériel USB* » n'est pas sur l'un des ports cités ci-dessus, modifier ce paramètre en suivant les consignes de la 3ème étape.

## 3ème étape Réglage

Avec le bouton droit de la souris, cliquer sur « *Port sériel USB* » puis sur « Propriétés »

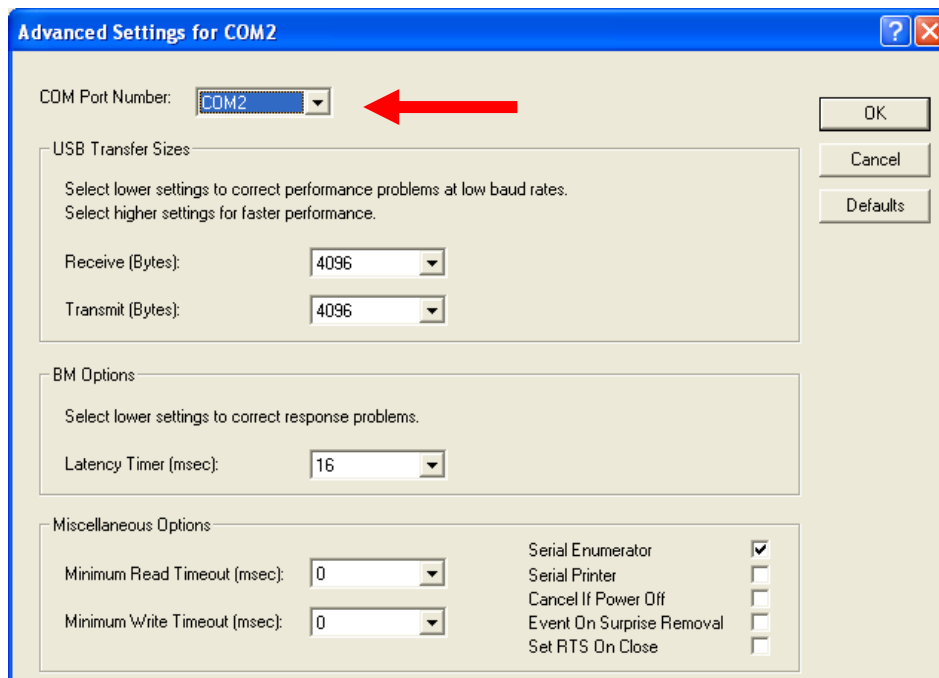




Dans les propriétés de l'adaptateur du port sériel USB, cliquer sur « *Paramètres du port* » ou sur « *Réglages* ».



Cliquer ensuite sur « *Avancé* » ou sur « *Etendu* ».

La fenêtre suivante s'affiche :



Cliquer sur  pour sélectionner un port COM libre et modifier les paramètres. Dans cette case du port COM, sélectionner un port COM *libre*. COM1 et COM3 sont souvent bloqués par le PC (par ex. ) , et ne peuvent donc pas être utilisés ! Sauvegarder ce réglage en cliquant sur « OK » avant de poursuivre l'utilisation du logiciel.

#### 4<sup>ème</sup> étape

Si le logiciel PC n'a pas encore été démarré, le démarrer à ce moment là. Une boîte de dialogue apparaît, affichant le texte « Etablir la connexion ». Confirmer avec « OK ».



#### 5<sup>ème</sup> étape

Mettre l'appareil Cosmos en marche. Au bout de trois secondes environ, la barre d'état du logiciel PC affiche l'inscription « Appareil connecté ». Les champs d'affichage des premiers onglets « Données de l'appareil » affichent désormais des données. La connexion d'un appareil est établie. L'inscription « PC-online » doit apparaître sur l'écran de l'appareil Cosmos.

#### Remarque

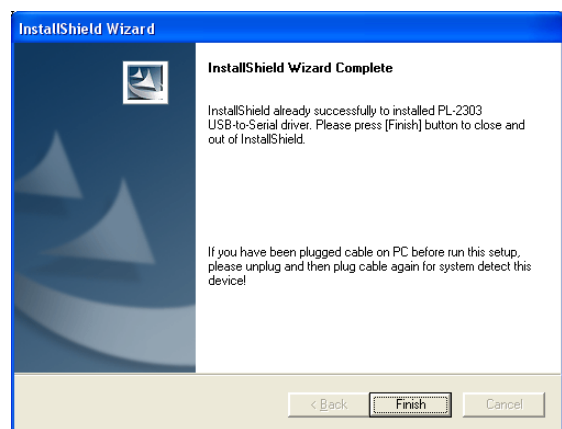
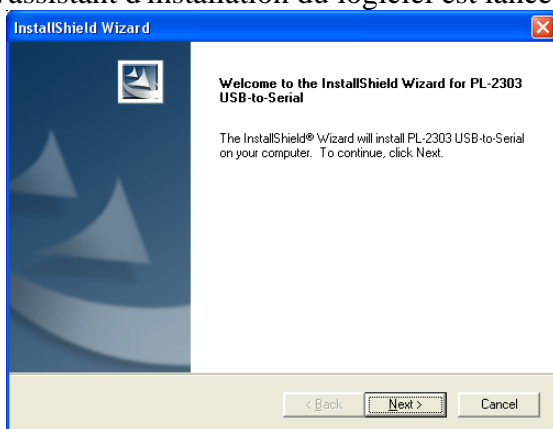
Lors d'une première connexion d'un appareil, s'assurer dans la commande de menu Port COM du menu « Réglages » que le port COM défini corresponde bien au port auquel l'appareil est raccordé.

Interrompre le processus de connexion initié au lancement du logiciel du PC, en cliquant sur « Annuler » dans la boîte de dialogue « Etablir la connexion ». Une fois le port COM réglé, le processus de connexion peut être relancé en cliquant sur le bouton « Etablir la connexion ». Poursuivre ensuite avec l'étape 4.

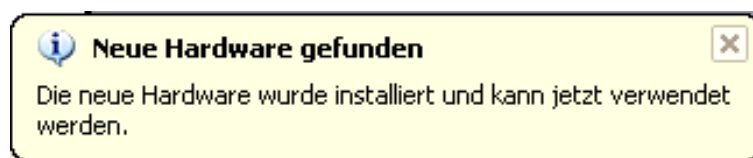
## Installation de l'adaptateur USB -sériel

Pour faciliter l'installation de l'adaptateur, il suffit d'installer le logiciel avant de connecter l'adaptateur au PC ou à l'ordinateur portable.

Pour cela, insérer le CD fourni avec l'adaptateur dans un lecteur et exécuter le fichier pl2303.exe. L'assistant d'installation du logiciel est lancé.



Une fois l'installation du logiciel, l'adaptateur USB - sériel peut être connecté au PC / ordinateur portable, avec bref affichage du message suivant, en bas à droite de l'écran :



Répéter la 2nde étape de la section « Premiers pas : Etablissement d'une connexion d'appareil ».

## Travailler avec les données de mesure

### Aperçu

Les appareils Cosmos sauvegardent chacune des mesures de teneur en alcool sur une mémoire de données. Ces données peuvent être lues, modifiées et sauvegardées avec le logiciel PC.

Chaque jeu de données est composé des éléments suivants :

- Numéro du jeu de données
- Date
- Heure
- Valeur de mesure

Le logiciel PC permet de

- lire et afficher tous les jeux de données.
- Lire les jeux de données progressivement.
- Modifier les jeux de données.
- Sauvegarder les jeux de données.
- Lire les données de mesure sur un fichier.
- Faire une analyse statistique.

Il est également possible de procéder à un certains réglages pouvant faciliter le traitement des jeux de données.

- Création de colonnes éditables dans l'écran des données de mesure
- Création de valeurs limites pour l'analyse statistique

## Lecture de l'ensemble des données de mesure

### Eléments de contrôle

Après l'établissement d'une connexion de l'appareil, cliquer sur l'onglet « Mémoire de données ». Sous le tableau se trouve le bouton « Lecture de toutes les données ».

### Marche à suivre

Cliquer sur le bouton. Une boîte de dialogue de confirmation apparaît. Pour confirmer la lecture de tous les jeux de données sauvegardés sur l'appareil, cliquer sur Ok. Tous les jeux de données vont être lus. La barre verte sous le tableau indique le nombre de jeux de données encore à lire.

### Remarque

La lecture des données de l'appareil peut prendre un certain temps, en fonction du nombre de jeux de données enregistrés. (Jusqu'à une minute pour 250 jeux de données)

## Lecture progressive des jeux de données

### Eléments de contrôle

Après l'établissement d'une connexion de l'appareil, cliquer sur l'onglet « Mémoire de données ». Sous le tableau se trouve le bouton « Lecture de 20 jeux de données ».

### Marche à suivre

Cliquer sur le bouton. Le logiciel procède alors à la lecture de 20 jeux de données et les affiche dans le tableau. Le dernier jeu de données est affiché tout en haut. L'inscription sur le bouton n'est plus la même. On peut y lire désormais le texte « Lecture des 20 jeux de données suivants ». Cliquer à nouveau sur le bouton pour lancer la lecture des 20 jeux de données suivants sur l'appareil. Une fois tous les jeux de données lus, le bouton est verrouillé.

## Modification des jeux de données

### Eléments de contrôle

Après l'établissement d'une connexion de l'appareil, cliquer sur le bouton « Mémoire de données ». Le tableau affiche toutes les données de mesure.

### Marche à suivre

#### *Chargement des données de mesure*

Les données de mesure à traiter proviennent soit directement de l'appareil soit d'un fichier. Pour modifier les données issues d'un appareil, il faut commencer par les charger dans le tableau, en totalité ou partiellement.

#### *Edition*

Les cinq dernières colonnes du tableau peuvent être éditées. Cette fonctionnalité permet d'ajouter ses propres informations au jeux de données. Pour cela, sélectionner un champ avec la souris puis cliquer sur la touche de fonction 2 (F2) ou double-cliquer sur le champ avec la souris. Du texte peut alors être ajouté dans les champs concernés.

#### *Sauvegarde*

Sous le tableau se trouve le bouton « Sauvegarde des données ». Pour plus de détails à ce sujet, voir la section Sauvegarde des données de l'appareil.

### Remarque

Les données saisies dans les 5 dernières colonnes ne peuvent pas être sauvegardées sur l'appareil, mais uniquement sur un fichier externe !!

---

## Sauvegarde des jeux de données

### Eléments de contrôle

Après l'établissement d'une connexion de l'appareil, cliquer sur le bouton « Mémoire de données ». Sous le tableau d'affichage des données de mesure se trouve le bouton « Sauvegarde des données ».

### Aperçu

Les données à enregistrer peuvent provenir soit d'un appareil, soit d'un fichier. La fonction « Sauvegarde des données » se comporte légèrement différemment selon le cas. En l'absence de données chargées dans le tableau, le bouton est verrouillé (inutilisable).

### Marche à suivre

#### *Enregistrement de données issues d'un fichier*

Cliquer sur le bouton pour enregistrer les jeux de données, ainsi que les modifications effectuées, sur le fichier.

#### *Enregistrement de données issues d'un appareil*

Cliquer sur le bouton pour ouvrir la boîte de dialogue permettant de définir un répertoire cible et un nom de fichier. Confirmer les indications avec « Ok » pour sauvegarder le contenu du tableau dans le fichier spécifié. Les modifications effectuées sur les données sont également sauvegardées.

---

## Lecture des données de mesure issues d'un fichier

### Eléments de contrôle

Aucune connexion avec l'appareil n'est requise. Cliquer sur la commande de menu « Fichier » puis sur « Lecture des jeux de données de mesure ».

### Aperçu

Dans le cas de la lecture de données depuis un appareil de mesure, il est possible de sauvegarder les données dans un fichier texte. Ces fichiers texte peuvent ensuite être ouverts avec le logiciel PC pour en modifier les données.

### Marche à suivre

#### *1ère étape*

Lorsque la connexion de l'appareil est déjà établie, le fait de cliquer sur la commande de menu ouvre la boîte de dialogue « Une Connexion est déjà établie. Poursuivre? ». Une confirmation via le bouton « Ok » entraîne la coupure de la connexion. En l'absence de connexion, cette étape n'a pas lieu.

#### *2ème étape*

Cliquer sur la commande de menu pour ouvrir la boîte de dialogue permettant de sélectionner un fichier. Confirmer avec « Ok » pour afficher les jeux de données dans le tableau de l'onglet Mémoire de données. Les données affichées peuvent alors être modifiées puis à nouveau sauvegardées.

### Remarque

Aucune connexion avec l'appareil n'est établie tant qu'un fichier texte est ouvert. Les connexions avec l'appareil sont coupées automatiquement au moment du passage en mode fichier.

Tant qu'un fichier texte est ouvert, toutes les fonctions requises pour les opérations avec un appareil sont masquées. En d'autres termes, seul l'onglet « Mémoires de données » est visible en mode fichier.

## Analyse statistique

### Eléments de contrôle

Le bouton pour l'affichage des statistiques se trouve sur la barre d'outils, complètement à droite. On peut également utiliser la fonction Réglage des valeurs limite statistique dans le menu Réglage / Statistiques.

### Aperçu

Pour permettre une analyse statistique, le logiciel PC peut répartir toutes les mesures d'un appareil en quatre sections, selon la grandeur de la teneur en alcool. L'utilisateur peut définir lui-même les valeurs limite à utiliser. Pour plus de détails à ce sujet, voir la section Détermination des valeurs limite pour l'analyse statistique.

### Marche à suivre

#### *1ère étape*

En l'absence de données de mesure lues depuis l'appareil connecté, le bouton est verrouillé. Pour afficher une analyse statistique, commencer par charger toutes les données ou uniquement certaines à partir d'un appareil. Il est également possible de créer des analyses statistiques de données de mesure issues de fichiers. Dans ce cas, commencer par lire les valeurs de mesure sauvegardées sur un fichier.

#### *2ème étape*

Lorsque des données sont affichées dans le tableau de l'onglet Mémoire de données, le bouton Statistique est déverrouillé. Cliquer sur le bouton pour ouvrir la boîte de dialogue d'analyse.

## Réglages du logiciel

### Réglage du port COM

#### Eléments de contrôle

Les langues disponibles sur le logiciel se trouvent dans le menu « Réglages », commande « Port COM ».

#### Marche à suivre

Sélectionner une commande dans le menu « Port COM ». Le port actuellement défini est repéré par un point noir. Une fois un nouveau port sélectionné, le message suivant est affiché « Les modifications seront actives lors de la prochaine connexion de l'appareil ». Confirmer avec « OK ».

#### Remarque

Pour pouvoir sélectionner un autre port COM, aucun appareil ne doit être connecté. Tant qu'un appareil est connecté, il est impossible de modifier le port COM.

Erreurs pouvant survenir lorsque le port COM est mal réglé :

- La connexion avec l'appareil ne s'établit pas. Cliquer encore une fois sur « Connexion de l'appareil » pour interrompre le processus de connexion. Modifier le port.
- Un message d'erreur système s'affiche. Cette erreur signifie que le port COM défini n'existe pas sur l'ordinateur. Modifier le port COM.

### Réglage de la langue sur le logiciel

#### Eléments de contrôle

Les langues disponibles sur le logiciel se trouvent dans le menu « Réglages », commande « Langues ».

#### Marche à suivre

Sélectionner une commande dans le menu « Langues ». La langue actuellement définie est repérée par un point noir. Dès sélection d'une nouvelle langue, tous les textes de l'interface du programme apparaissent dans cette langue.

## Détermination des titres de colonnes

### Éléments de contrôle

Pour ouvrir la boîte de dialogue permettant de définir les titres des colonnes, cliquer sur le menu « Réglages » puis « Affichage des données ».

### Marche à suivre

La boîte de dialogue affiche cinq champs de saisie. Tant que les titres de colonne ne sont pas définis, ces champs contiennent la désignation « Column1 » ... « Column5 ». Modifier à volonté les titres. Confirmer avec « OK » pour valider les modifications.

## Valeurs limites statistiques

### Éléments de contrôle

Aucune connexion avec l'appareil n'est requise. Sélectionner la commande « Statistiques » dans le menu « Réglages ».

### Marche à suivre

Après avoir sélectionné le menu, une boîte de dialogue s'ouvre. Cette boîte permet la saisie de 3 valeurs limites décimales.

Après la saisie, cliquer sur le bouton « OK » pour sauvegarder les données.

### Remarque

En l'absence d'appareil connecté, les valeurs limites être indiquée en unités pour mille.

## Garantie

Cosmos offre une garantie de deux ans à partir de la date d'achat, pour les vices de matière et de fabrication. La prise en charge des défauts dans le cadre de la garantie est régie par nos conditions de garantie. Cosmos ne couvre pas les défaillances résultant d'une utilisation de l'appareil par l'exploitant faisant abstraction du mode d'emploi, ou d'une manipulation non conforme, d'un usage non réglementaire, ou encore d'une intervention externe sur l'appareil. Dans les cas mentionnés ci-dessus, l'exploitant en porte seul l'entière responsabilité !

La garantie est déclarée nulle et non avenue suite à l'action chimique due à des batteries hors d'usage ou à l'utilisation de batteries au-delà de leur date de péremption. Le transport aller/retour en cas de réparation non couverte par la garantie reste à la charge du client. Les appareils à réparer doivent être renvoyés avec l'ensemble des accessoires, à l'adresse suivante :

**Cosmos-Alkoholtester GmbH**  
**Am Ihlsee 18**  
**D-23795 Bad Segeberg**



---

Le recours en garantie doit être justifié par la présentation de la preuve d'achat !